

Vybíralka 25 – příběh sídliště

Jaký je příběh Vybíralky? Minivýstava, kterou jsme společnými silami uspořádali k pětadvacetiletému výročí nastěhování prvních obyvatel do vnitrobloku a jeho okolí, je koláží sesbíraných informací, fotografií, názorů a vzpomínek, které se k místu vztahují, a dohromady utvářejí jeho obraz.

Výstava nemá ambice být úplnou dokumentací vývoje Vybíralky, spíše z různých úhlů podkřívá, jak se zde žilo a žije, otevírá diskuzi. Na minulost (i současnost) této části sídliště černý Most se dívá pohledem místních obyvatel, zraky autorů projektu sídliště, skrze současné fotografie kontrastující s původní vizí, skrze historické fotky kontrastující se současným stavem a konečně také z nadhledu - kde se Vybíralka nachází v rámci Prahy, jaká je krajina za sídlištěm, s čím černý Most sousedí a souvisí.

Děkujeme všem účastníkům říjnového setkání starousedlíků, jejichž citáty jsme výstavu zpestřili, a panu Šímovi za laskavé poskytnutí dobových fotografií, bez kterých by výstava nevznikla.

Autorský tým:

Jana Pavlová (VŠUP)
Michal Lehečka (Anthropictures)
David Kašpar, Kateřina Fišarová (Praha 14 Kulturní)
Kateřina Frejlichová, Martin Špičák (Institut plánování a rozvoje hl. m. Prahy)

Chcete-li, podělte se s námi také o své komentáře k výstavě nebo vzpomínky, staré fotografie a další archivní materiály, a pomozte nám tak dál dokumentovat 25 let Vybíralky.

Přijďte na další společná setkání pamětníků, nebo nás kontaktujte na: vybiralka25@gmail.com

Žijeme tu už

25 let

Žijeme tu 25 let__

Historie Vybíralky se v první řadě skládá ze spousty drobných příběhů a vzpomínek na každodenní situace i zásadní milníky pětadvacetileté historie. Křehotné zabydlování neholovského sídliště, otevření metra a Centra Černý Most v 90. letech, přeměna kočárkárny na soukromé obchůdky...

Vyrostla tu celá jedna generace. Festovali jsme některé ze rážiček a necháváme je promlouvat skrz autentické dobové fotografie a útržky z vyprávění místních obyvatel.

Staré fotky zachycují nedokončené a nově dokončené bytové domy, školy a školky, veřejný prostor, který vypadal na řadě míst jinak a plnil jiný účel, zeleně, která se rozbužela do masy objemem srovnatelné s okolní zástavbou.



Vážený družstevníku - vážená družstevnice,

organizace, ve které pracujete, Vás v souladu s platnými předpisy navrhla na přidělení družstevního stabilizačního bytu. Stal(a) jste se členem SBD ČKD Praha a podle uvedeného návrhu jsme Vám družstevní byt přidělili v objektu, jehož jsme investory.

Družstevní dům, v němž máte přidělen byt, je ve výstavbě. V připojených informativních materiálech Vám podáváme základní informace o sídlišti, objektu i bytu, který Vám byl přidělen. Zdůrazňujeme, že jde o informace o r i s n ě m í povahy. To se týká zejména rozměrů bytů, termínů výstavby a technických parametrů. V této souvislosti upozorňujeme, že za orientační údaje nepřejímáme odpovědnost a tudíž by Vám nikdo nenahradil případnou škodu, která by Vám mohla vzniknout tím, že byste orientační charakter údajů nerespektoval(a).

Případné změny o Vašich osobních údajích, evidovaných v družstvu, jako např. změna jména, osobního stavu, adresy, popř. změny týkající se budoucího užívání bytu, oznamujte laskavě v průběhu výstavby neprodleně našemu družstvu, útvaru členské evidence na níže uvedenou adresu. Včasně oznámení změny jména, adresy a podobných údajů zajistí Vaše včasné pozvání na schůzky samosprávy uživatelů, kterou před dokončením výstavby vytvoříme. Tím bude zajištěna i Vaše informovanost o průběhu výstavby.

Po ukončení výstavby a kolaudaci objektu Vás vyzveme písemně k převzetí bytu a k uzavření dohody o jeho užívání.

Jistě si uvědomujete, že jaké si vytvoříte prostředí v bytě, v domě i vztahy k ostatním družstevníkům i poměr ke společnému družstevnímu majetku, záleží do značné míry na Vás. Věříme, že budete v kolektivu našich členů i budoucích uživatelů bytů spokojeni.

Máte-li zájem o funkci ve výboru samosprávy, rádi Vás do funkcionářského kolektivu našeho družstva zapojíme. Žádáme Vás o včasné oznámení i s uvedením profese, již se Váš zájem týká (ekonom samosprávy, technik apod.).

Prosíme, abyste v průběhu výstavby pokud možno nevyžadoval(a) poskytování individuálních informací o jejím průběhu a nechodil(a) na staveniště, kde je možnost úrazu. Vše potřebné Vám včas sdělíme.

S družstevním pozdravem

za představenstvo SBD ČKD PRAHA
Oldřich B á n s k ý
předseda

Telefon:
88 30 49

Telegramy:
ČKD PRAHA

Kancelář družstva:
Praha 9, Jablonecká
421

Hvězdičkový den:
úterý 8 - 12,
14 - 17,30



Foto: Viktor Šimr

Prostor ve vnitrobloku č. 981 (v poradí ráhľadní škola) sloužil před lety jako sportovní plácek. Betonový panel je už odstraněn a celý prostor zarostl zelení.

Uybíralka 25.



foto: Karel Čudlín

Otevření metra zcela změnilo trasy, kterými se lidé po sídlišti pohybují.

Vybíralka 25.



foto: Listy Prahy 14

Vybíralka 25.



foto: Viktor Šima

Školka byla původně šedá. Barevné byly jen kovové doplňky jako okapy rábradlí
a herní prvky.

Vybíralka 25.

„Výměna obyvatel je teď rychlejší
a ty vstupy nejsou tak hluboký.“



foto: Viktor Širna

Fotka ukazuje dokončený areál školky a nedokončené prostранství za
plotem včetně rozestavěných bytových domů.

Vybíralka 25.

"Máme lady zeleninu "U Mirečka"
a lady těm hospodám vedle se říkalo
"Kachle" (některými staršími obyvateli
občas taky nazývána U Feřáka,
U Školáčka, později) a "Prasečák."

"Vadí mi vřelky mezi lidma, snažil
jsem se uspořádat akci, třeba se
sousedama, ale nedaří se to."



Foto: Viki

Vybíralka 25.

„Děti postupně odrostly a křišťál se narostla.“

„Dlouhodobě lady chybí strážník. Teď po
x letech lady je přidělena strážnice, ale
oni lady nemá moc času. A nemají to
tu, jako ten starý pan strážník, co tu
byval celý den.“

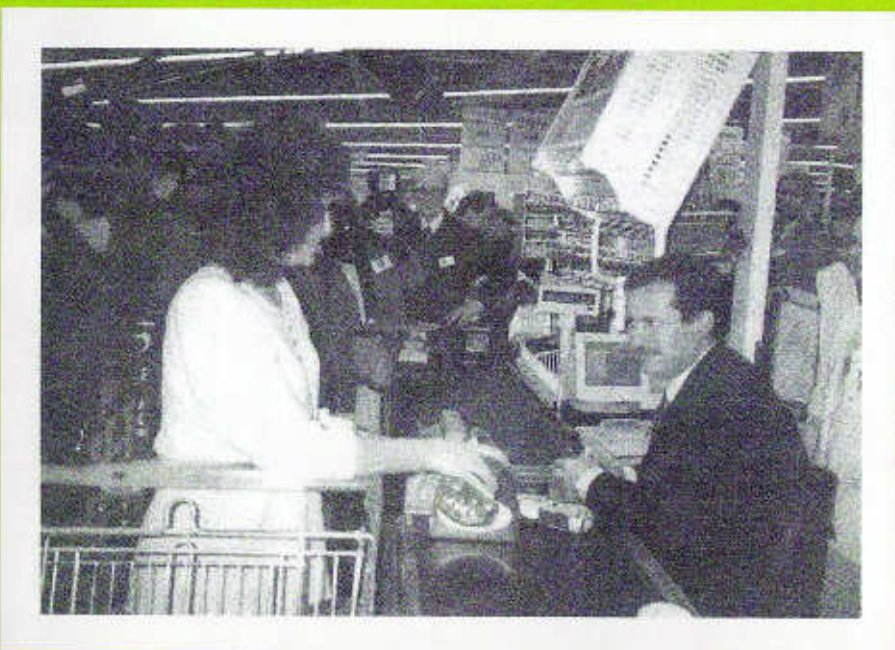


foto: Listy prahy 14

Dne 30.11.1997 se uskutečnilo slavnostní otevření nákupního Centra černý Most. Následující den byla za velké účasti médií přestřižena páska primátorem Janem Koukalem. Ten poté usedl za pokladnu v supermarketu Globus, protože prohrál sádku, kterou před rokem uzavřel s investorskou firmou Interskop. Flo v ní o to, že pokud se společnosti podaří do jednoho roku obchodní centrum postavit a otevřít, vykouší se práci pokladního, v opačném případě by firma musela za každý den prodlení vysadit jeden stromek.



foto: Martin Špičák

Porozukhodné měřiče v přízemí vchodů v ulici Kpt. Štrámského jsou porušena
dnes již zaniklých drobných obchůdků.

Krajina
na Vybírálce

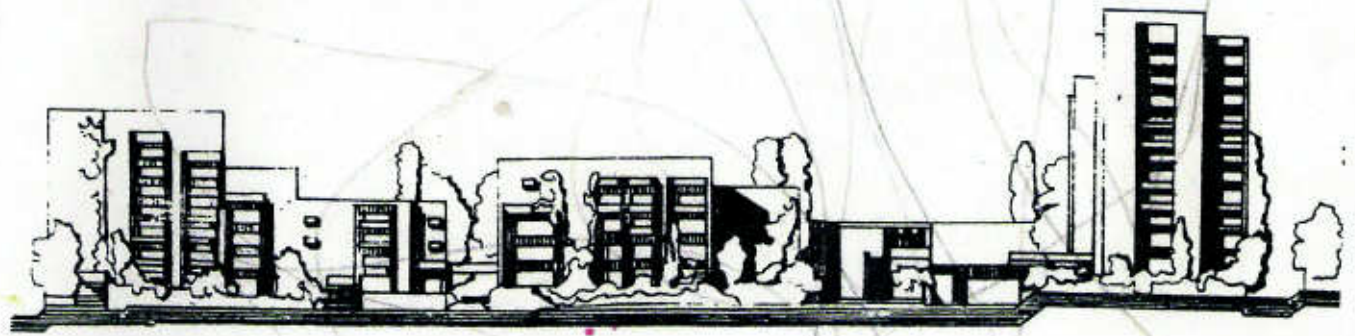
Krajina

Krajina bývá jednou ze základních hodnot panelových sídlišť, a nejnak je tomu i na Černém Mostě na Vybírálce. Není divu, protože sídliště byla od počátku koncipována jako bydlení v zeleni a velkorysé trávníky, stromy nebo keře významně spolupůsobí typicky klidnou a uvolněnou sídlištní atmosféru. Nejkrásnější sídliště jsou často ta, kde byly domy vkládány přímo do původní krajiny se vrostlými stromy.

Pražská sídliště často těsně sousedí s přírodou. Krajina za sídlištěm je místem, kam vyráží na výlet. Krajina uvnitř sídliště je pro místní část druhým obyvákem a každý den se v ní odehrávají příběhy obyvatel. Proto na ni klademe vysoké požadavky - měla by být bezpečná, prostupná pro všechny včetně seniorů nebo rodičů s kočárky a také nabízet různorodé vyžití. Je tedy jasné, že bydlení v zeleni s sebou nese obrovské nároky na údržbu. Krajina uvnitř Vybírálky to nejsou jen stromy, ale také keře a travnaté plochy, které potřebují péči, kterou ztěžují složité vlastnické vztahy, porozmítání a jejich hranice...

SÍDLIŠTĚ: **ČERNÝ MOST II.**

3. STAVBA



zdroj: archiv V. Šimy

Úvodní stránka se schématem navrhované podoby stavby sídliště. Reálná podoba se nepříblížila vedle samotného uvěření budov ani navrhované podobě zeleně. Proč se to nepodařilo?



Foto: Mar

Sídliště a okolní krajinu rozděluje divoký zelený pás. Původně tudy měl
vést 140. říšková radiála. Před klučkem měl sídliště ochránit několikam
třívý val a pás husté vegetace.

Uybíralka 25.



V okolí Vybíralky je celkem 891 stromů. To je 3x více než na Karlově náměstí, které má zhruba stejnou rozlohu.

Vybíralka 25.





foto: Viktor Šima

Pohled z 90. let na vstřední mikroblok, okna byla jednotně hnědá, panely byly šedé. Topoly jsou ještě nízoučké!

Uybíralka 25.

Informace o sídlišti ČERNÝ MOST II

Území obytného souboru Černý Most II 3. stavba se rozkládá na pozemcích dříve zemědělsky obdělávaných na území Horních Počernic a je vymezeno nově budovaným sídlištním obchvatem, který je napojen na ulici Broumarskou a Chlumeckou, a okružní komunikací sídliště 3. stavby. (Viz situační plán I.). Spojení s centrem hlavního města je zajištěno zatím hlavní sběrnou komunikací stávajícího sídliště Černý Most I, která je napojena na ul. Chlumeckou (dříve Poděbradskou) a Broumarskou (dříve Kbelskou), které ústí přes křižovatku Černý Most do ul. Fučíkové, směřující k centru města. Na uvedených komunikacích je zavedena městská hromadná doprava (např. linky 177, 181).

Umístění objektu a jeho řešení

Družstevní bytový objekt se nachází v obytném souboru 3. stavby sídliště Černý Most II, na které je také umístěna základní občanská vybavenost sídliště, tj. jesle, mateřská škola, základní škola a distribuce.



foto: Viktor Šima

30. léta a pohled z okna do mikrobloku.

Vybíralka 25.

Mustší zásadu a zapojení se docílí rychlého růstu dřevin. Včasnou a dostatečnou prořezávkou, prosvětlení a pákného zavětvování. Porost bude do 5 let oplacen.

Vysoká zeleň - sadové úpravy

Bude vysázena odrostky a sazenicemi stromů listnatých i jehličnatých. Při výsadbě stromů bez balu bude provedena 100 % výměna půdy, u stromů s balu 50 % výměna. Výsadby budou zahuštěné ve většině celáfen, aby se usnadnila údržba. Bále musí být zajištěna zábranka od výsady po dobu 3 roků.

Výběr najosvědčenějších druhů dřevin

Listnaté stromy

<i>Quercus robur</i>	dub lesní
<i>Quercus sosilis</i>	dub zimní
<i>Carpinus betulus</i>	habr
<i>Acer platanoides</i>	javor mléčný
<i>Acer caespitose</i>	babuška
<i>Platanus scerifolia</i>	platan
<i>Sophora japonica</i>	jerlín japonský
<i>Tilia tomentosa</i>	lípa stříbrná
<i>Cornus colurna</i>	líška turecká
<i>Prunus avium</i>	třešeň
<i>Prunus cerasus</i>	višeň
<i>Pyrus communis</i>	hrušeň
<i>Sorbus intermedia</i>	jeřáb prostřední
<i>Sorbus hybrida</i>	jeřáb zakrslý
<i>Sorbus torminalis</i>	břesk
<i>Betula pseudula</i>	bříza
<i>Aesculus hippocastanum</i>	jiravec
<i>Allianthus glandulosa</i>	pájesan žláznatý

Jehličnaté stromy

<i>Pinus nigra</i>	borovice černá
--------------------	----------------

„Dříve jsme byli lépe propojeni s okolní přírodou. Teď se to každý rok odšťikává. Teď jsme běhali cestou k lesu tam, kde je teď Přerboholská radiála.“

Lesnickým způsobem bude založena účelová zeleň

- a) za radálou a bude dále pěstována jako účelový les příměstské oblasti
- b) ochranná zeleň sídliště, která bude vhodným následným ošetřením po dobu 20 let (probírký, prořezávky a dosadba keřového patra) podle daného kompozičního záměru. Spolu se zavedením komunikačního propojení s inž. sítí bude upravena do formy lesoparku.

Sadové úpravy - sadovnickým způsobem budou upraveny ostatní zelené plochy jako:

- a) zeleň komplexní bytové výstavby a zbývající
- b) účelová zeleň (to je výsadby v okolí škol a sportovišť, donorová dýchodců, zvláštní školy a ubytoven)
- c) rodinné zahrádky

Samotný charakter sadových úprav a výběr rostlinného materiálu se bude lišit podle charakteru zástavby.

„Když prší, tak nám lady leče polok
a u nás před vchodem se tvoří jezero.“

„V trojúhelníku u Plechárny je divočina –
poslední místo, kde můžete potkat zajíce
nebo bažanty.“



zdroj: IPR Praha

Vybíralka 25.



foto: Kateřina Frejlichová

Jižní část oplocení školky uzavřít a pronést křovím.

Vybíralka 25.



Řeka Rokytky zprostředkovává krajinné propojení Černého mostu a centra Prahy, nedaleká Čihadla představují velmi hodnotnou krajinu i díky nedávné cílivé revitalizaci a zmeandrování toku.

Architektura
na Vybírálce

Architektura

Jaká byla původní urbanistická vizie sídliště?

Sídliště Černý Most 2 mělo fungovat jako město v malém. Jeho středem je v původním ideovém návrhu vedena tramvajová linka (v ulici Ocelkova), kde se nachází většina objektů občanské vybavenosti, jako jsou obchody, restaurace, zdravotní střediska, administrativa a také společenské centrum s knihovnou, kinosálem a hotelem.

Jednotlivé panelové bloky jsou uspořádány tak, že vytvářejí rozsáhlé vnitrobloky plné zeleně, které jsou určeny především dětem ve škol a školek. Okrajová poloha sídliště s dostatečným přístupem k zeleni se měla stát klíčovou prioritou bydlení na Černém Mostě. V původní studii se měla panelová zástavba směrem k volnému prostранství snižovat a končit stavbami rodinných domků.

V bezprostředním kontextu sídliště byl plánován přírodní areál s koupalištěm, centrem sportu a zdraví a zahradkami pro pěstování zeleni. Podél páteřní komunikace s odbočením k rekreační oblasti u rybníku Martiňák byla navržena a následně i realizována cyklostezka a to jako vůbec první v Praze.

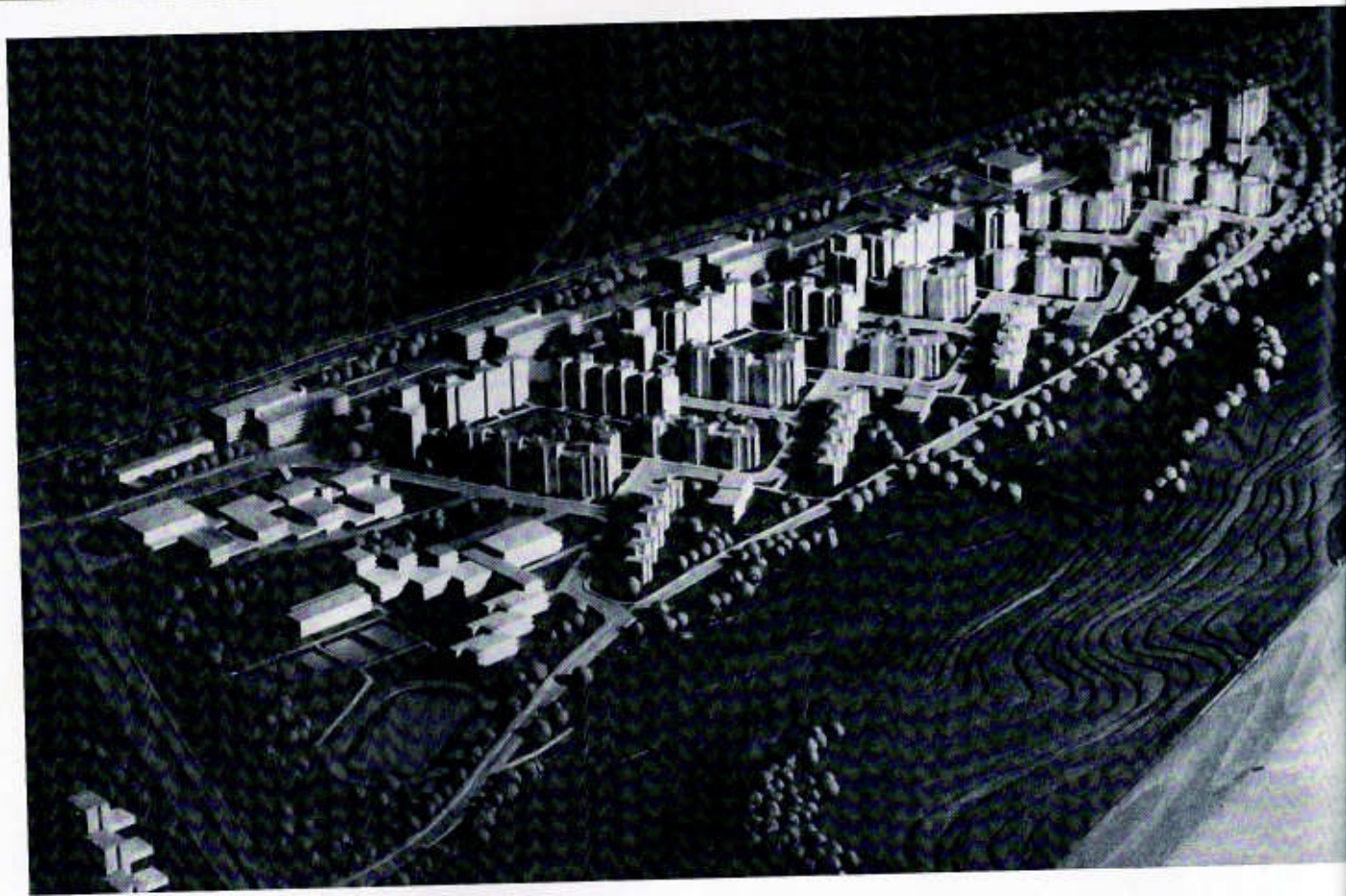
Záruční doba se řídí vyhl. č. 187/66 Sb. a je tříletá, pokud v příloze vyhlášky není stanovena u některých výrobků, prací a výkonů doba kratší. Záruční doba počíná od převzetí bytového objektu odběratelem podle § 292 hospodářského zákoníku.



zdroj: archiv V. Šimy

Informační materiál pro nové majitele byti

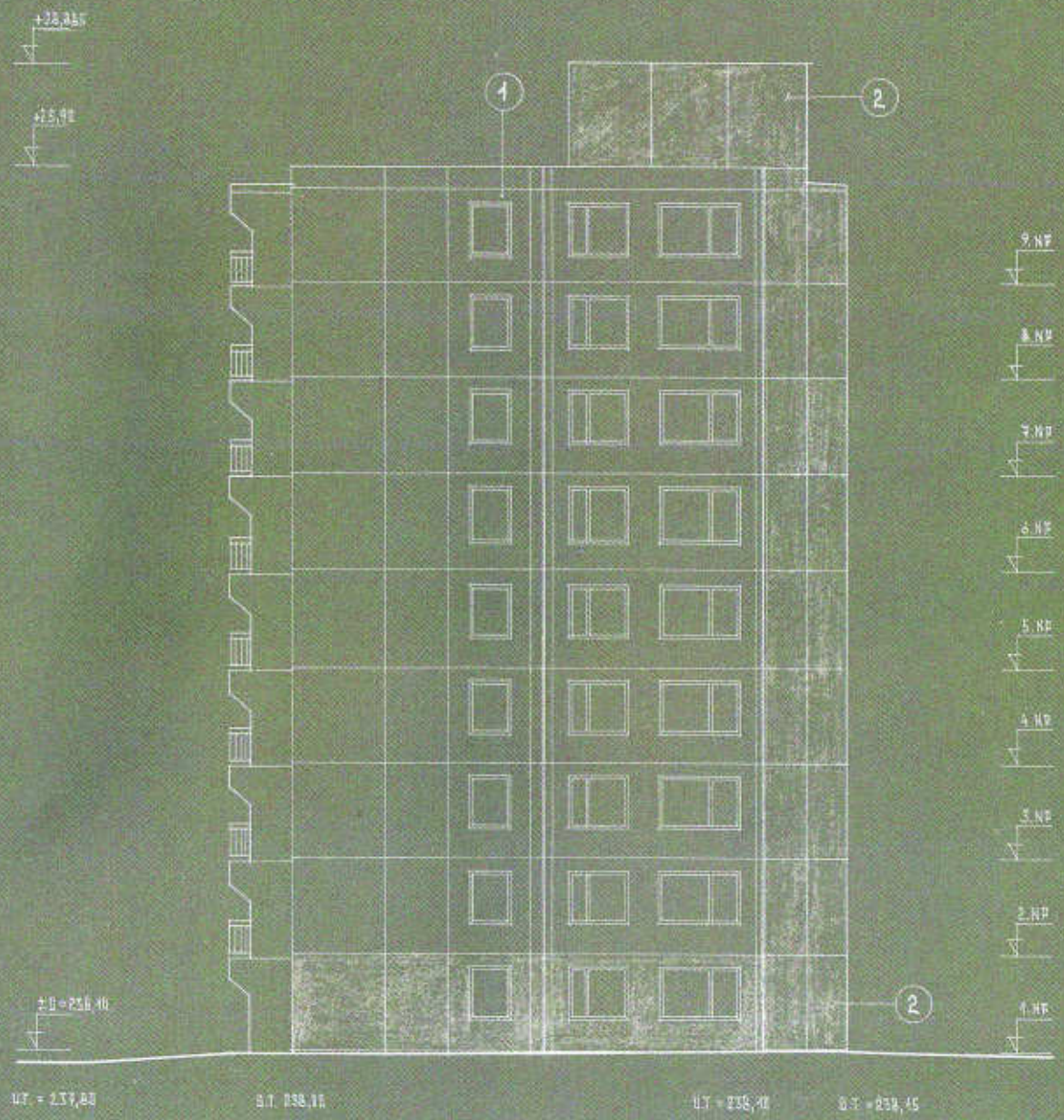
Vyběralka 25.



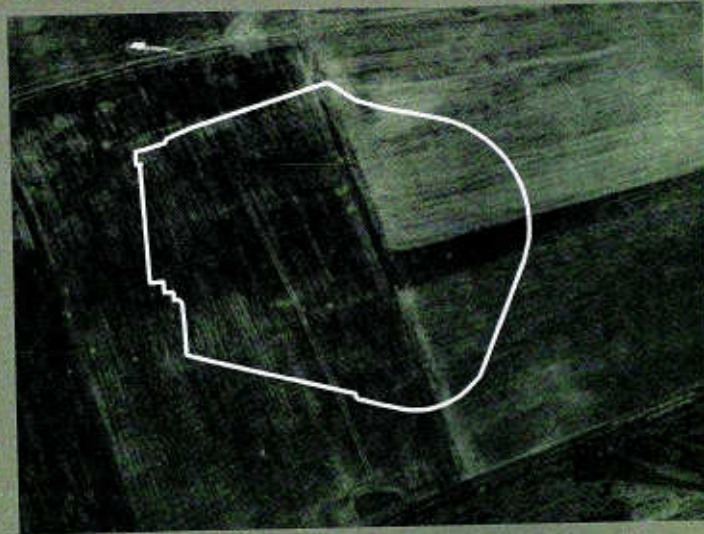
zdroj: archi

Údliště Černý Most 1 bylo postaveno metodou tzv. otevřené typizace výstavby. Jednotlivé prvky jako stropní desky, stěnové panely, atp. byly vždy stejné (vyrobily se na běžícím pásu). Toho pak projektant mohl kreativně seskládat libovolný tvar stavby. Černý most 2 byl naopak postaven na základě typizace uzavřené, proto zde všechny paneláky vypadají stejné.

Urbárka 25.



*Dům pro invalidy (1. v Praze), Boční pohled
 projektant: ing. arch. Jana Marešová, 1988*



zdroj: IPI

Porovnání leteckých snímků z doby po solě 1975, 1988, 1996 a 1999

Ukládání 25.

„Když se u nás zkoušelo topení, tak
z vedlejšího okna začal tryskat gejzír,
protože radiátory nebyly zkontrolovány.
Pak se zjistilo, že tam chyběly součástky.“



foto

*Nové postmoderní město u stanice metra Černý Most se stavělo
na provazu starších částí. Některé plochy však zůstaly prázdné dodm*

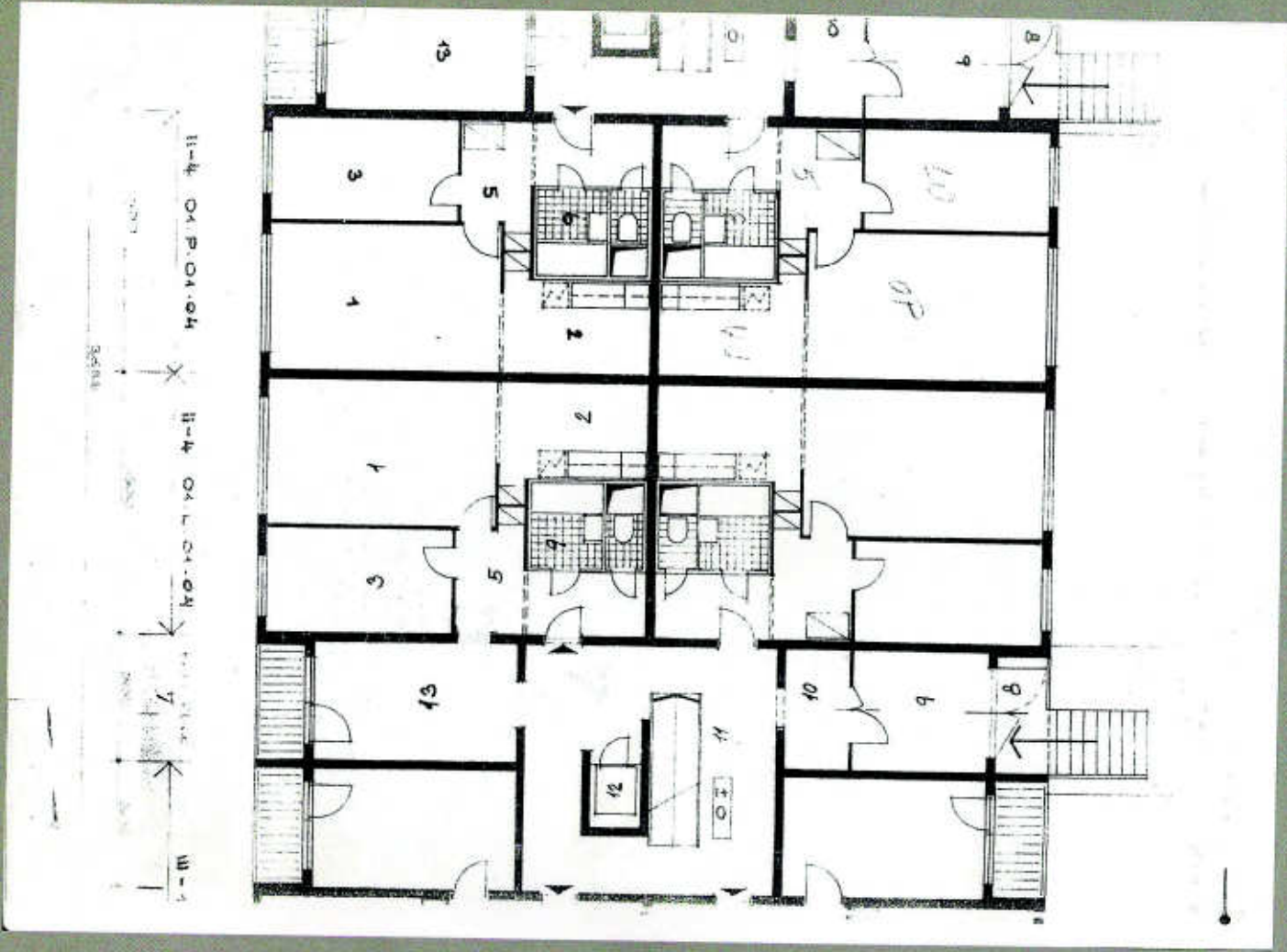
„Prvních 14. dní po nastěhování nám tu
nejedily nákladní výtahy. Idivodnění?
Všichni se nastěhovávají, takže by to
stihali. Ale stačilo odchytnout mistra
nebo si namontovat pojistky a už to
fungovalo.“



zdroj: archív J.

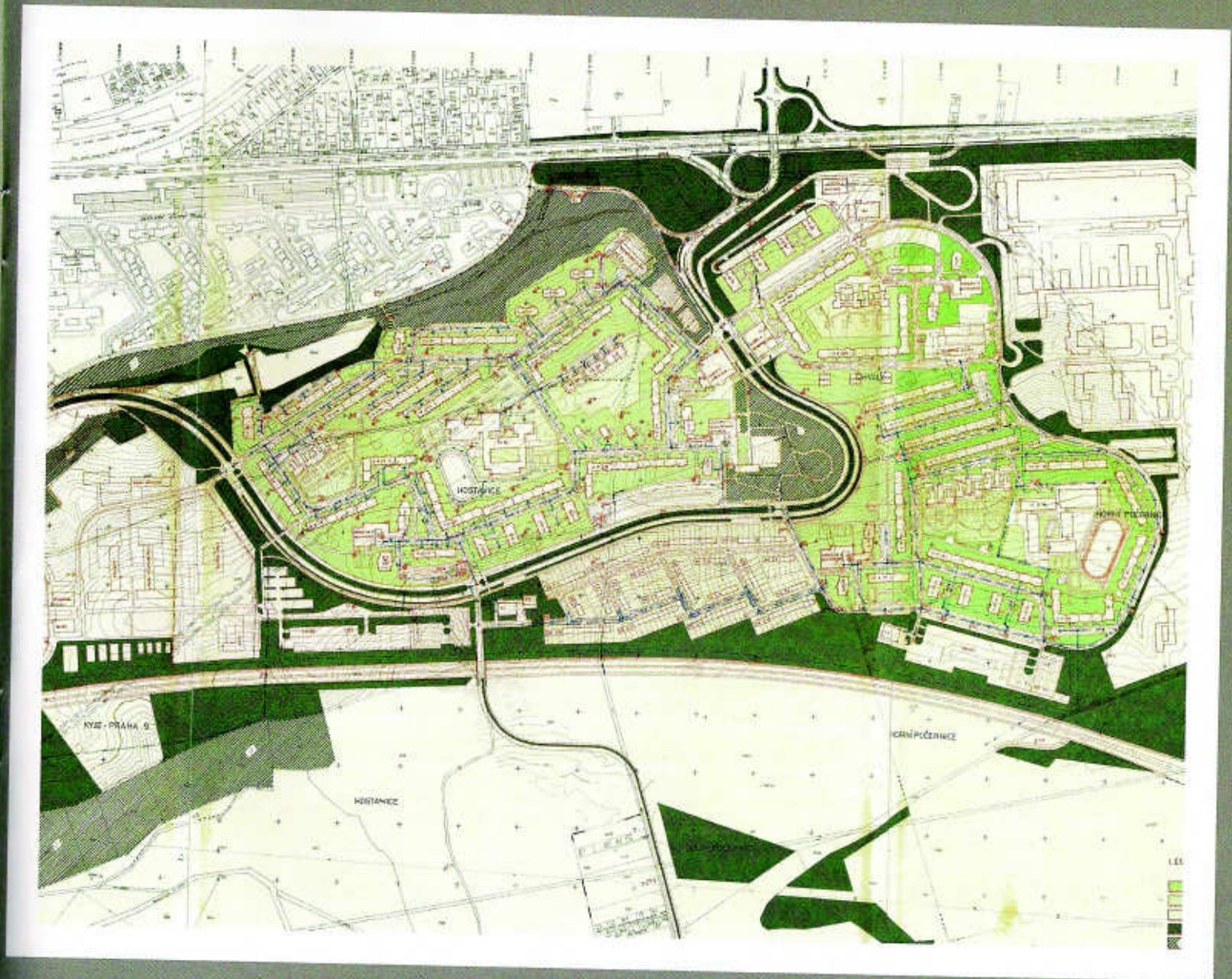
Územní projekt zóny, 1978

Uubíralka 25.



zoroj - archiv Michala Lehecky

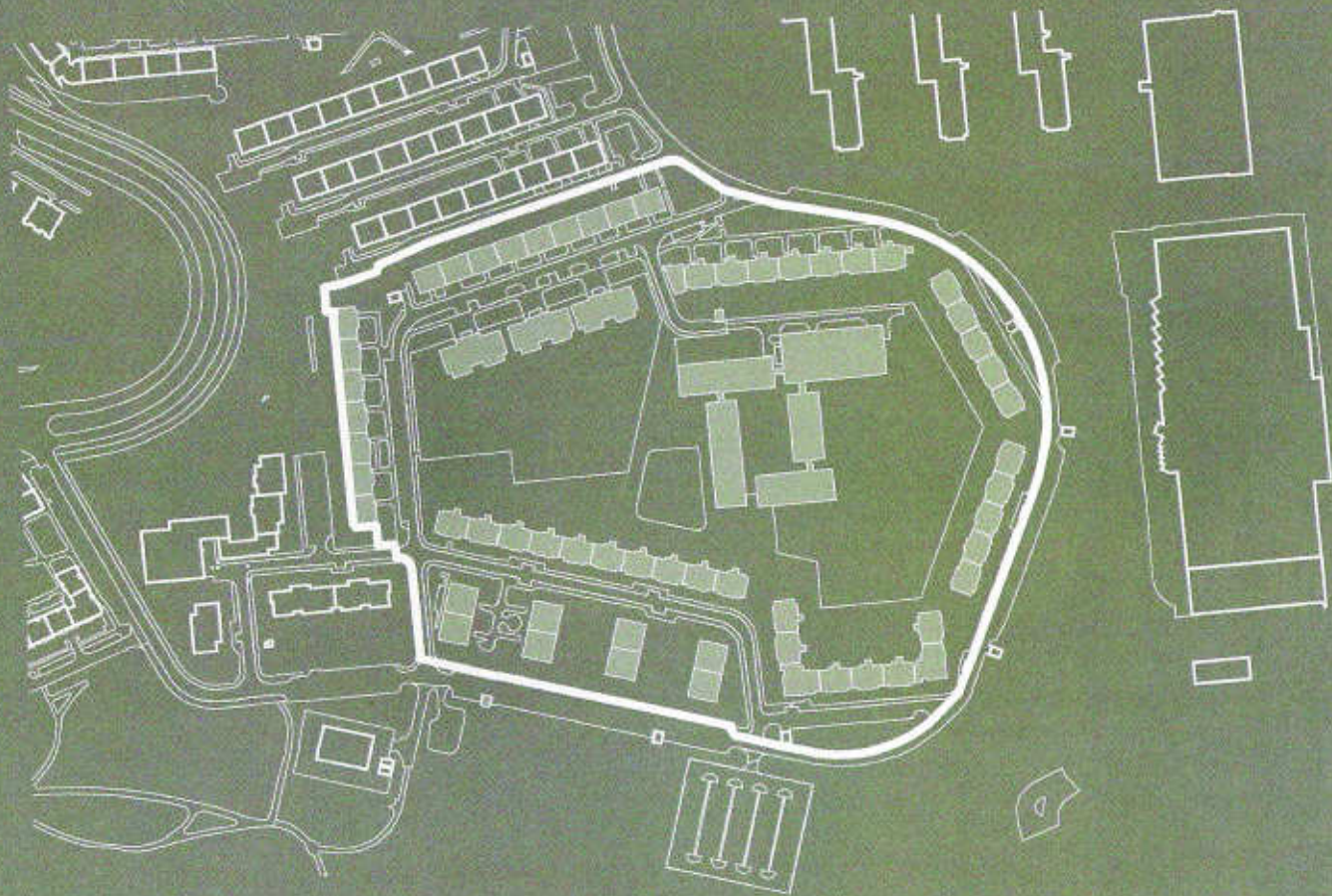
"Začátek byl krůčnej, nebylo lady nic, jedinej telefon stál lady dole. Já tehdy intenzivně pracoval, takže manželka tu byla s dětmi sama. Metro nebylo, obchody taky ne. Jinak ten vývoj vnímám pozitivně, mění se to tu k lepšímu, ale jsem na tom trochu líp, vlastně taková "šlechta", protože bydlím v těch čtyřpatrových nízkých baráčkách... Je tam jen osm bytů, takže se lady všichni známe.



Údliště Černý most 2, zastavovací plán, 1986

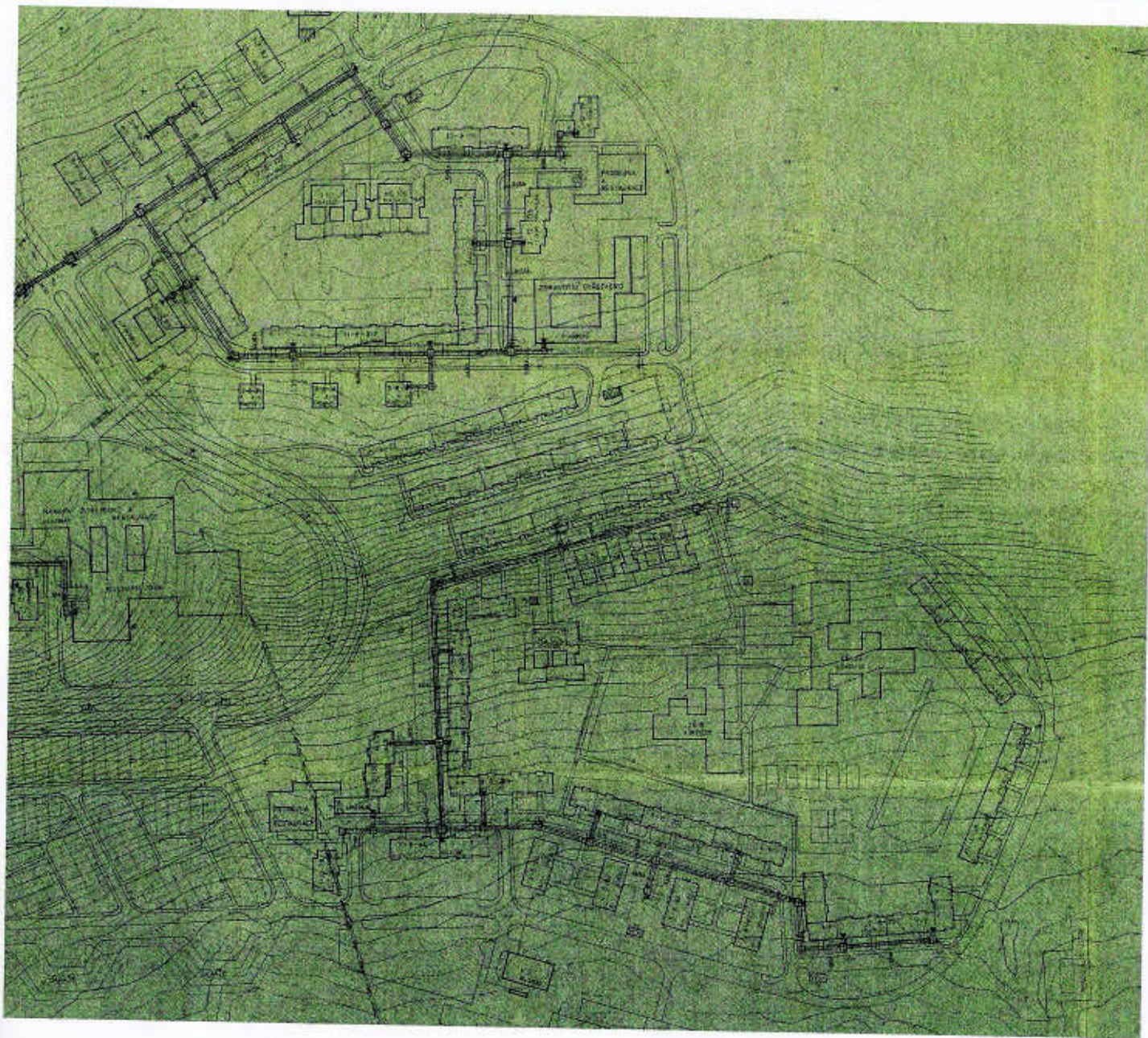
zdroj: archiv Jany Pavlové

Vybíralka 25.



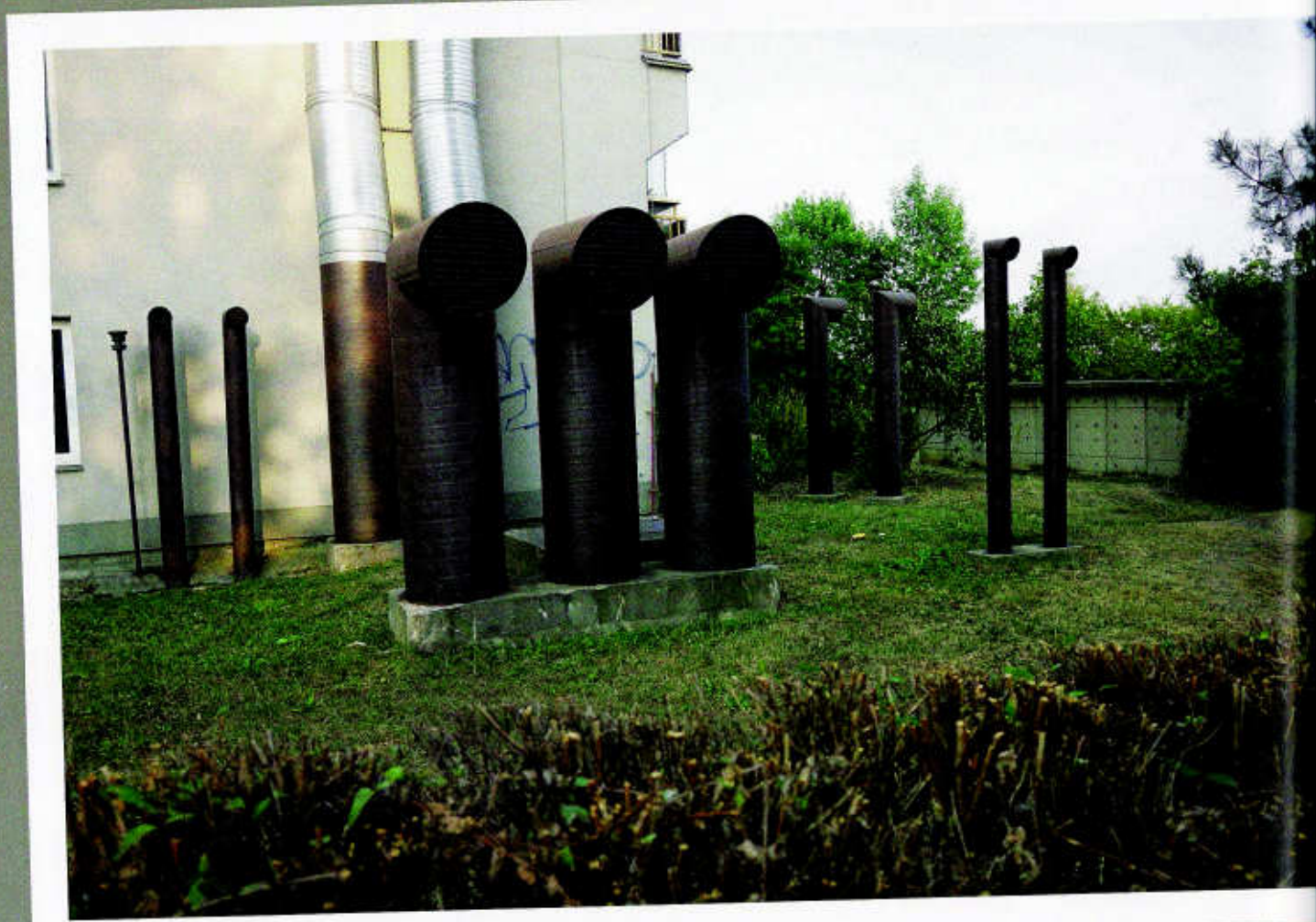
V okolí Uhlířské žije 3577 obyvatel (údaj je z roku 2014).

Uhlířská 25.



*Kolektory byly realizovány podle původního návrhu sídliště.
Návrh rozvržení rástasby ale po revoluci prošel změnami, nově navržené bloky se musely již
postaveným kolektorům přizpůsobit.*

zdroj: archiv IPR Praha



Na Vybírálce je možné nalézt řadu technických děl, která místním již dávno resedněla. Nejsou to však zároveň neotřelá umělecká díla vyjadřující funkcionalistickou podstatu sídliště?

Vybírálka 25.

Kultura
na Vybírálce

Kultura

Jak se žije kulturně na sídlišti v nejvýchodnějším cípu Prahy?

Uybíralka je domovem několika tisíc obyvatel. Cítil se doma znamená mít rád nějaké místo, mít k němu hlubší vztah způsobený vzpomínkami, zážitky či kořeny. U takovém místě se cítíme dobře, pečujeme o něj a identifikujeme se s ním. Cítil se doma je jevem ryze kulturním.

... aneb: Kultura je tam, kde jsou lidé



foto: archiv Praha 14 Kulturní

Kledání osobních příběhů ze sídliště skrze dokumentární divadlo.
Představení Sídliště z plechu, premiéra v červnu 2014 na festivalu Street
for Art.

Uybíralka 25.



Foto: Lisi

Folklórní slavnosti u metra (kol. roku 2005)

Vubíralka 25.

Plechárna Černý Most je lokální komunitní, volnočasové a kulturní centrum, které po rekonstrukci v sezoně 2014-2016 rozšiřuje svou působnost především o čárení pro široké spektrum sportovních aktivit.

Podčástí projektu jsou dvě víceúčelové volnočasové haly, hudební zkušebna, klubovna, kavárna, komunitní zahrada a veranda ve veřejném prostoru.

Plechárna Černý Most je místem pro setkávání a vznik aktivit, které pomáhají celkovému oživení sídliště černý Most.



*před rekonstrukcí
- rok 2013*



*po rekonstrukci
- rok 2015*

foto: archiv Praha 14 Kallumi

Plechárna Černý Most

Uybíralka 25.



foto: archiv Praha 14 Kulturní

"Život, rap a kamec, na Cejňáku nás je kamec..." - Cincinnati, píseň Život, rap a kamec. Kluci z Cincinnati začali rapovat díky projektu Hudelní inkubátor, který na Plechárně v letech 2013/2014 vedl muzikant Martin Štila.

Uybíralka 25.

Kulturou na Praze 14 rozumíme:

- kulturní akce (koncerty, výstavy)
- sportovní akce
- komunitní akce (sousedská setkání, komunitní rada, klub seniorů)
- společenské akce (jubilea, vítání občánků)
- volnočasové aktivity (kroužky, dílny)
- vzdělávací akce (konference, spolupráce se školami)
- Strategie pro kulturu, umění, sport a volný čas na Praze 14 pro léta 2014-2024



foto: Martin Špičák

Dnes již málo používané sušáky na prádlo letos na podzim ožily jako prostor pro výstavu fotografií fotoprojektu „(Po)známe se - Černobylský Most?“ (realizátor projektu: Anthropictures, s.r.l.).

Uybíralka 25.

„Kultura je tam, kde žijí lidé.“

- David Kašpar, Street for Art 2012 -

Black-Bridge



To Be
CONTINUED

foto: archiv Praha 14 Kulturní

Komiksové workshopy na školách probíhaly na jaře 2014 v rámci oslav 20-ti let naší městské části. Tématem komiksů bylo "Místo, kde žiju".

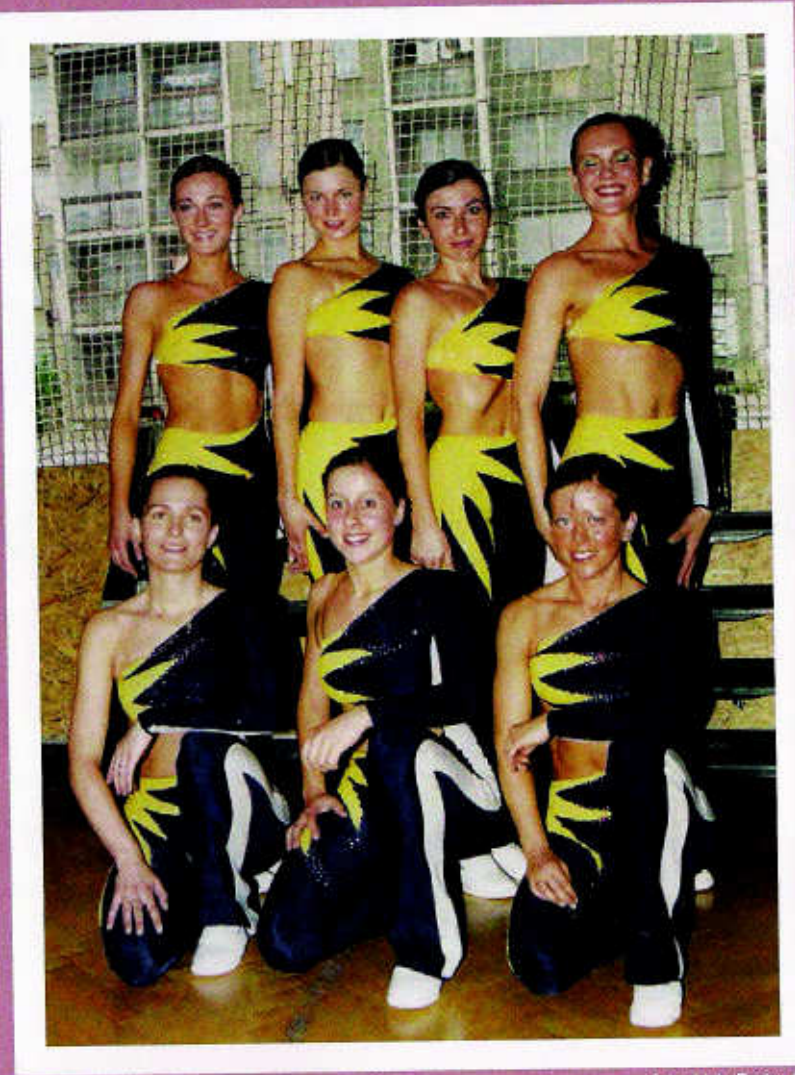


foto: Listy Prahy 14

Byla doba, kdy kultura na Vybíralce znamenala především aktivity konané v tělocvičnách TJ Vybíralova. Každá kolka toužila vyhrát v pravidelné přehlídce Aerobic Master Class a kluci zas sbírali pásy mistrovských stupňů a vyher se zápasů taekwonda.

- Jana Pavlová, pamětnice



foto: archiv Praha 14 Kulturní

Festival Street for Art 2013 (Blackville, metro Černý Most)

- zapojení veřejnosti, neziskového sektoru, městské části a Institutu plánování a rozvoje hl. m. Prahy do diskuse o kultuře a veřejném prostoru (foto z diskuse 4 stoly pro kulturu).

Uybíralka 25.

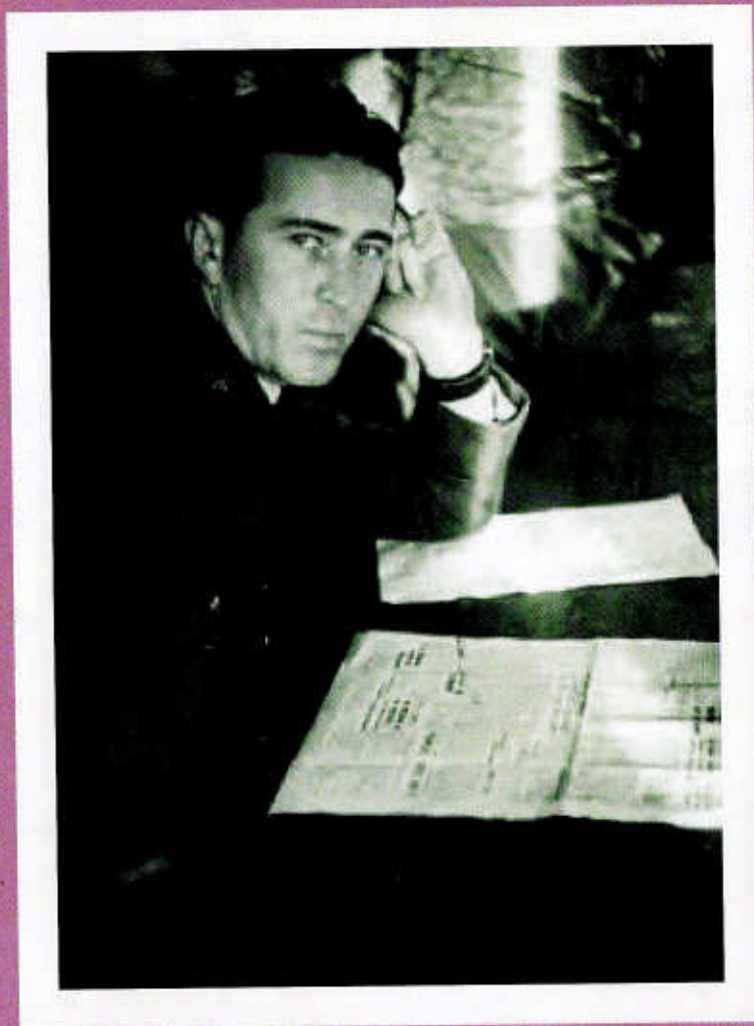


foto: www.praha14.cz

generálmajor Tomáš Vybíral (1911 - 1981)

Vybíralka 25.

Proč se Uybíralova jmenuje Uybíralova ?

Původně byly ulice na sídlišti Černý Most 2 pojmenovány podle sovětských komunistických funkcionářů (např. Pjalnického, Uorněseuského, Kurněcovova). Ale ještě před tím, než byly ulice označeny tabulkami s již schválenými názvy, došlo v roce 1991 v souvislosti s politickými změnami po listopadu 1989 k jejich přejmenování po čs. letcích a stíhačích pilotech za 2. světové války v zahraničním odboji.

Dnes nesou všechny ulice v okolí jméno některého z letců, např. Uybíralova podle Tomáše Uybírala.

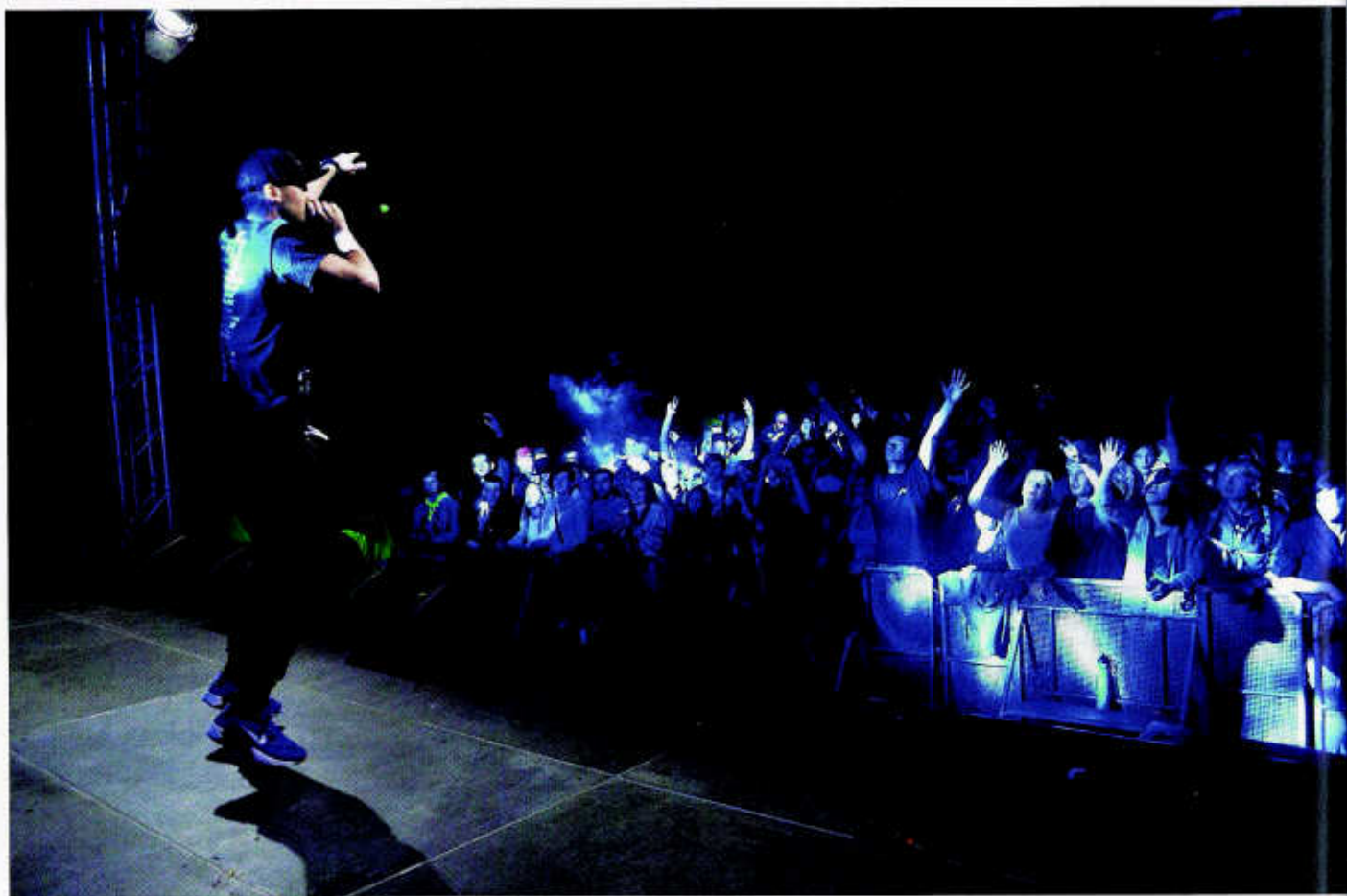


foto: archiv Stop Zevling Product

„Zevling je dobrej do chvíle, kdy viš, kde končí twij zevling.“

- Vojtěch Karlovec, ředitel festivalu Stop Zevling -

Vybíralka 25.